

## Продолжительность проживания населения в месте постоянного жительства

Вопрос о месте рождения при переписи задавался всему населению области, включая членов коллективных домохозяйств и домохозяйств бездомных.

По данным Всероссийской переписи населения 2010 года из 634.1 тысячи человек постоянного населения области указали место своего рождения 615 тысяч человек (97%). Из этого числа 444.9 тысячи человек родились на территории области (72.4%), 117.5 тысячи человек (19.1%) - в других субъектах Российской Федерации, 52.5 тысячи человек (8.5%) - родились в зарубежных странах. По итогам ВПН 2002 в области родились 71.2% населения указавшего место своего рождения.

В целом уроженцами Российской Федерации в области являются 562.5 тысячи человек (91.5%) из числа указавших место своего рождения. Из них 86.7% родились на территории Северо-Западного федерального округа, 5.6% - в Центральном федеральном округе, 7.7% - на территории других федеральных округов.

Подавляющее большинство населения (96.4%), родившегося за границей, как и в 2002 году, происходит из стран, которые раньше были республиками, входившими в состав СССР. Однако за истекший период произошли некоторые изменения в составе этого населения. За период между переписями 2002 и 2010 годов увеличилось число лиц, родившихся в Туркмении (на 13%), Таджикистане (на 9.4%), Армении (на 6.7%) и Узбекистане (на 3.3%). Одновременно уменьшилась численность уроженцев других стран, ранее бывших республиками в СССР, наиболее сократилась численность лиц, родившихся в Грузии (на 31.4%), Беларуси (на 23.4%), Азербайджане (на 17.7%), Украине (на 15.6%).

Население области по странам рождения по данным ВПН 2002 и ВПН 2010 распределилось следующим образом:

	Человек		2010 в % к 2002	На 1000 человек, указавших страну рождения	
	2002	2010		2002	2010
Численность населения, указавшего страну рождения, всего	688533	614951	89.3	1000	1000
Родившиеся в Российской Федерации	629957	562472	89.3	915	915
Родившиеся в зарубежных странах	58576	52479	89.6	85	85
в том числе:					
в странах, которые ранее были республиками СССР	56790	50608	89.1	82	82
Азербайджан	3327	2739	82.3	5	4
Армения	1061	1132	106.7	2	2
Беларусь	6956	5330	76.6	10	9
Грузия	1215	834	68.6	2	1
Казахстан	10912	9973	91.4	16	16
Киргизия	1902	1864	98.0	3	3
Молдавия	1184	1151	97.2	2	2

	Человек		2010 в % к 2002	На 1000 человек, указавших страну рождения	
	2002	2010		2002	2010
Таджикистан	1958	2143	109.4	3	3
Туркмения	1303	1472	113.0	2	2
Узбекистан	6622	6843	103.3	10	11
Украина	15076	12725	84.4	22	21
страны Балтии (Латвия, Литва, Эстония)	5274	4402	83.5	8	7
в других странах	1786	1871	104.8	3	3
Афганистан	8	...	x	0.01	...
Болгария	21	...	x	0.03	...
Венгрия	91	...	x	0.13	...
Вьетнам	71	...	x	0.1	...
Германия	...	580	x	...	0.9
Израиль	4	16	4 p	0.01	0.03
Индия	4	...	x	0.01	...
Китай	92	70	76.1	0.13	0.1
Куба	9	...	x	0.01	...
Монголия	81	...	x	0.12	...
Польша	226	...	x	0.33	...
Румыния	16	...	x	0.02	...
Сирия	3	...	x	0.0	...
США	8	1	12.5	0.01	0.0
Турция	6	...	x	0.01	...
Финляндия	28	...	x	0.04	...
Чехия	66	...	x	0.1	...
прочие страны	1052	1204	114.4	2	2

Среди лиц, родившихся вне границ Российской Федерации, наиболее представлены уроженцы Украины (2.1%), Казахстана (1.6%), Узбекистана (1.1%) и Беларуси (0.9%). Перепись 2010 года зафиксировала увеличение на 4.8% по сравнению с 2002 годом численности уроженцев стран дальнего зарубежья. Самый многочисленный контингент этих лиц родился в Германии (31%).

При проведении переписей населения 2002 и 2010 годов информация о продолжительности проживания населения в месте постоянного жительства (населенном пункте) была получена от населения частных домохозяйств, проживающих постоянно в индивидуальных домах, отдельных и коммунальных квартирах, общежитиях, гостиницах и других помещениях, приспособленных для жилья.

Население частных домохозяйств в области составило 624.8 тысячи человек, из числа которых 588.6 тысячи человек (94.2%) указали продолжительность проживания в месте постоянного жительства. С рождения в месте своего жительства проживало 233.8 тысячи человек (39.7% населения, указавшего продолжительность проживания), 354.8 тысячи человек (60.3%) в течение своей жизни меняли место постоянного жительства.

По проживанию в месте постоянного жительства население области по данным переписей населения распределилось следующим образом:

	Население частных домохозяйств, указавшее проживание в месте постоянного жительства			
	с рождения		не с рождения	
	2002	2010	2002	2010
<b>Человек</b>				
Все население	350411	233837	326339	354767
в том числе:				
городское население	238751	178921	233162	233915
сельское население	111660	54916	93177	120852
<b>На 1000 человек</b>				
Все население	518	397	482	603
городское население	506	433	494	567
сельское население	545	312	455	688

За период между переписями 2002 и 2010 годов доля проживающих в области в месте постоянного проживания с рождения сократилась на 12.1 процентного пункта. При этом в сельских населенных пунктах значительно увеличилась доля проживающих не с рождения - на 23.3 процентного пункта (с 45.5% до 68.8%). С возрастной группы 25-29 лет в области преобладает население, проживающее в месте постоянного жительства не с рождения.

По итогам ВПН 2010 в отличие от данных, полученных при проведении ВПН 2002, у женщин доля проживающих в месте постоянного жительства с рождения была выше, чем у мужчин - 40.5% против 38.8%.

Непрерывность проживания в месте постоянного жительства населения по полу и возрастным группам характеризуется данными, представленными в таблице:

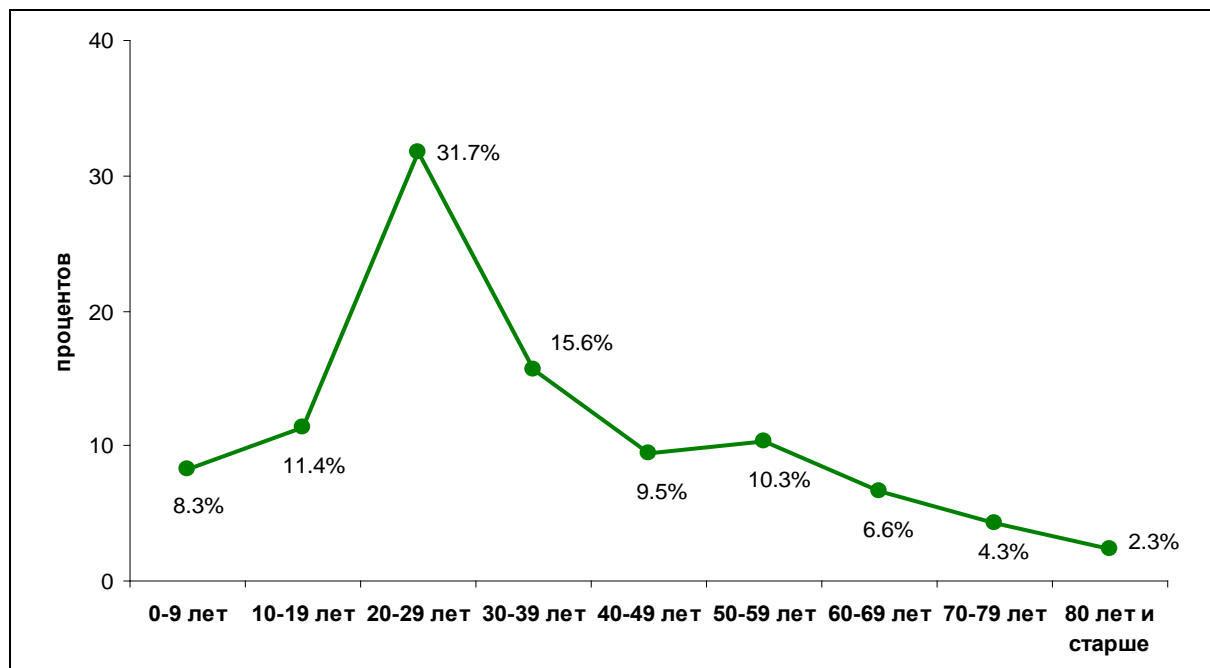
(на 1000 человек соответствующего пола и возраста)

	2002		2010	
	проживали с рождения	проживали не с рождения	проживали с рождения	проживали не с рождения
<b>Мужчины</b>				
Все население	547	453	388	612
Население в возрасте:				
моложе трудоспособного	845	155	849	151
трудоспособном	509	491	327	673
старше трудоспособного	350	650	132	868
<b>Женщины</b>				
Все население	494	506	405	595
Население в возрасте:				
моложе трудоспособного	843	157	851	149
трудоспособном	473	527	424	576
старше трудоспособного	368	632	211	789

Наибольший удельный вес лиц, проживающих в месте постоянного жительства с рождения, и у мужчин и у женщин отмечается в возрасте моложе трудоспособного возраста, наименьший - среди лиц старше трудоспособного возраста.

Среди населения области, менявшего место постоянного жительства, наибольшая доля (60.6%) приходится на лиц трудоспособного возраста (мужчины 16-59 лет, женщины 16-54 года). Менявшие место жительства моложе этого возраста составляют всего 3.7%, старше - 35.7%.

Доля населения, сменившего место жительства за период между переписями 2002 и 2010 годов, по возрастным группам изменяется следующим образом:



Пик миграционной активности населения приходится на возраст 20-29 лет.

Показатели миграционной подвижности мужчин и женщин по возрастам приведены в таблице:

	На 1000 человек соответствующего пола и возраста проживают в месте постоянного жительства с рождения			
	2002		2010	
	мужчины	женщины	мужчины	женщины
Все население	547	494	388	405
в том числе в возрасте, лет:				
0-4	932	935	920	921
5-9	857	866	842	844
10-14	808	800	793	795
15-19	728	687	678	644
20-24	653	645	517	569
25-29	612	609	433	525
30-39	511	450	332	472
40-49	440	368	214	309
50-54	372	320	180	249

	На 1000 человек соответствующего пола и возраста проживают в месте постоянного жительства с рождения			
	2002		2010	
	мужчины	женщины	мужчины	женщины
55-59	280	260	164	238
60-64	312	304	134	197
65-69	355	348	100	152
70 и старше	378	430	142	217
Из общей численности населения в возрасте				
16-29 лет	659	640	514	564
15-64 лет	501	451	318	382

По данным ВПН 2010 доля женщин, не менявших свое место постоянного жительства, во всех возрастных группах, за исключением возрастной группы 15-19 лет, была выше, чем у мужчин.

Население частных домохозяйств, проживающее в месте постоянного жительства не с рождения, характеризуется следующими данными:

	Всего	из них указали год переезда		
		2010-2003	2002-1992	1991 и ранее
Все население, человек	354767	77991	81620	195156
в процентах	100	22.0	23.0	55.0
городское население	233915	45858	51632	136425
в процентах	100	19.6	22.1	58.3
сельское население	120852	32133	29988	58731
в процентах	100	26.6	24.8	48.6

Больше половины населения частных домохозяйств (55%), поменявших свое место постоянного жительства, проживали после переезда в новом месте жительства 19 лет и более, от 8 до 18 лет - 23%, от нескольких месяцев до 7 лет - 22%.

В течение года до проведения переписи в области изменили свое место жительства 14.1 тысячи человек. Подавляющее большинство населения (12.5 тысячи человек или 93.9% населения, указавшего территорию прежнего места жительства) ранее проживали в других населенных пунктах области (6.7 тысячи человек, 53.7%) или в других субъектах Российской Федерации (5.8 тысячи человек, 46.3%). Из-за рубежа прибыли 0.8 тысячи человек, из них больше всего из Узбекистана (162 человека, 20% от общего числа прибывших), Украины (126 человек, 15.6%), Таджикистана (88 человека, 10.9%) и Казахстана (83 человека, 10.2%).

В общей численности сменивших место жительства после октября 2009 года значительную часть составила молодежь в возрасте 15-29 лет - 45.2%, в том числе 20.5% мигрантов были в возрасте 20-24 года, 13.7% - в возрасте 15-19 лет, 11% - в возрасте 25-29 лет.

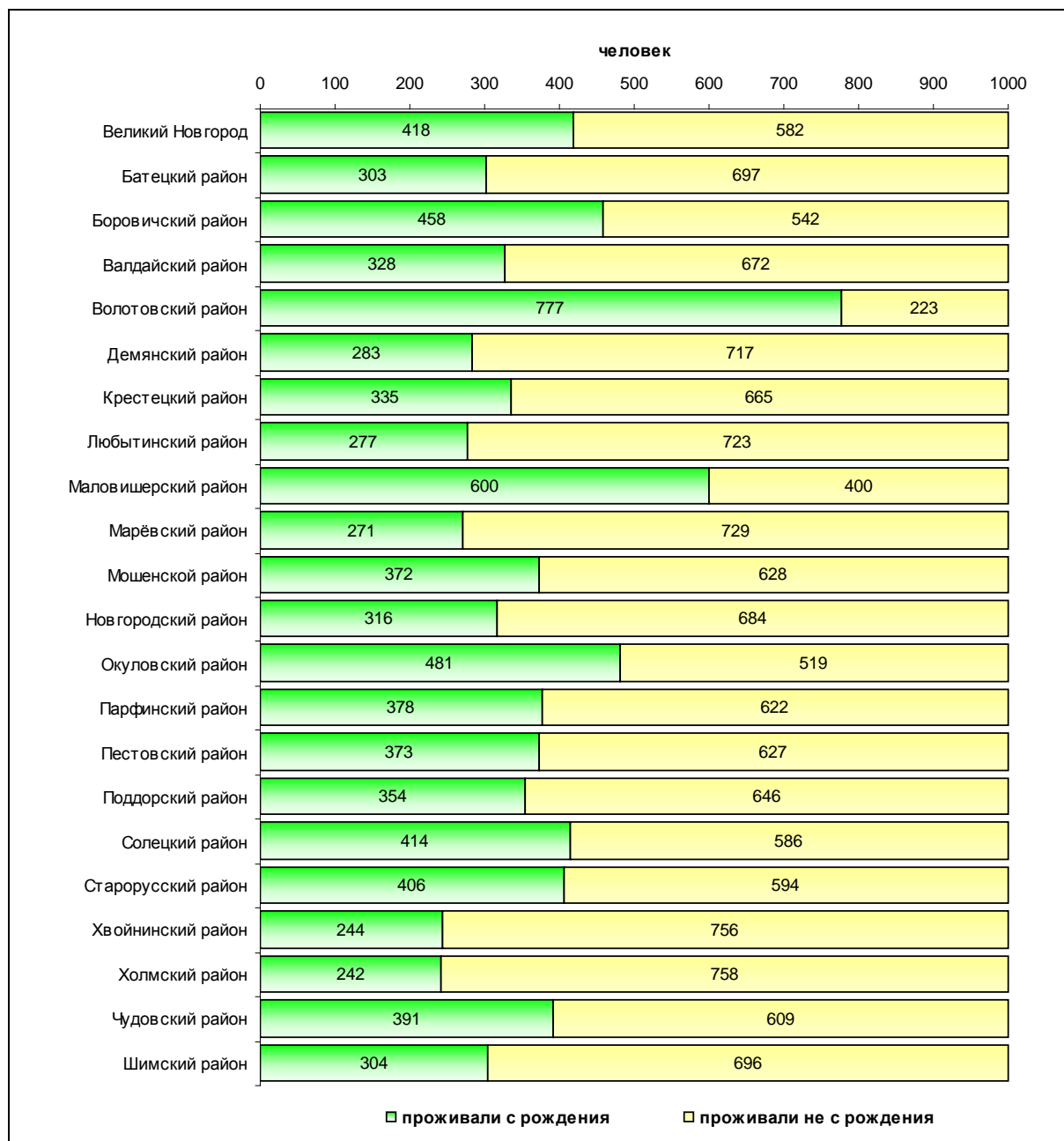
Большинство мигрантов имели среднее профессиональное образование (30.5%), 22.4% - среднее общее образование, 21% - высшее и неполное высшее профессиональное образование.

Лица, проживающие в месте постоянного жительства с рождения, составляют большую часть лишь в Волотовском и Маловишерском районах - 77.7% и 60% соответственно. В остальных муниципальных районах в месте

своего постоянного жительства с рождения проживало менее половины жителей - от 24.2% в Холмском районе до 48.1% в Окуловском районе, в Великом Новгороде - 41.8%.

Население Великого Новгорода и муниципальных районов области, указавшее проживание в месте постоянного жительства, наглядно характеризуют данные, представленные на диаграмме:

(на 1000 человек населения)



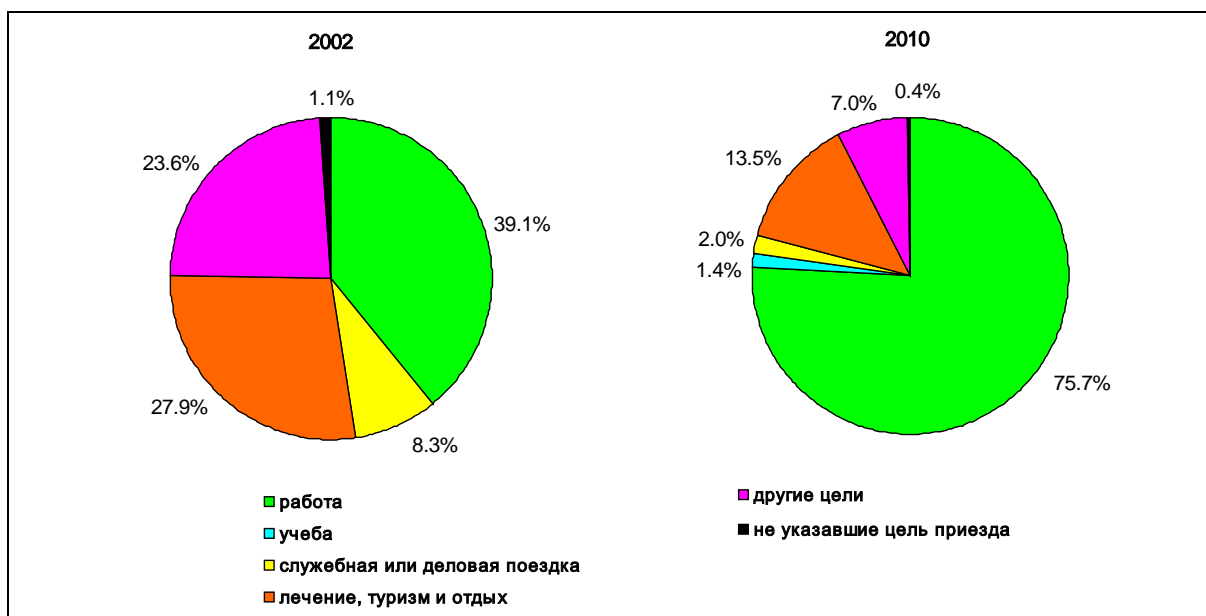
Кроме постоянно проживающего населения при переписи в области также было учтено 715 человек, временно находившихся на территории Российской Федерации и постоянно проживающих за рубежом (в 2002 году - 373 человека). По сравнению с 2002 годом численность этой категории населения увеличилась в 1.9 раза.

Среди приехавших в область преобладали лица, указавшие, что они постоянно проживают в странах СНГ (607 человек, 84.9%), из них наибольшее

число приехало из Украины (262 человека, 43.2%), Узбекистана (191 человек, 31.5%) и Таджикистана (87 человек, 14.3%). Большинство из числа жителей стран СНГ (84%) приехали в область с целью работы.

Из других стран мира на территории области находилось 99 человек (13.8%), из них 60 человек (60.6%) указали целью своего приезда туризм и отдых. Страну своего постоянного проживания не указали 9 человек.

Изменение структуры населения, временно находившегося на территории области и постоянно проживающего за рубежом, по цели приезда по данным переписей населения иллюстрирует диаграмма:



В 2010 году, как и в 2002 году, наибольшую долю составили лица, указавшие, что они приехали в область на работу. В 2010 году эту цель приезда указал 541 человек против 146 в 2002 году.